

ANEKS I

CHARAKTERYSTYKA WETERYNARYJNEGO PRODUKTU LECZNICZEGO

1. NAZWA WETERYNARYJNEGO PRODUKTU LECZNICZEGO

Fypryst 50 mg roztwór do nakrapiania dla kotów

2. SKŁAD JAKOŚCIOWY I ILOŚCIOWY

Każda pipetka 0,5 ml zawiera:

Substancje czynne:

Fipronil 50 mg

Skład jakościowy substancji pomocniczych i pozostałych składników	Skład ilościowy, jeśli ta informacja jest niezbędna do prawidłowego podania weterynaryjnego produktu leczniczego.
Butylohydroksyanizol (E320)	0,10 mg
Butylohydroksytoluen (E321)	0,05 mg
Etanol (96%)	
Polisorbat 80	
Powidon K25	
Glikolu dietylowego monoetylowy eter	

Roztwór o barwie jasnożółtej.

3. DANE KLINICZNE

3.1 Docelowe gatunki zwierząt

Koty.

3.2 Wskazania lecznicze dla każdego z docelowych gatunków zwierząt

Leczenie i przeciwdziałanie inwazji pcheł (*Ctenocephalides felis*) i kleszczy (*Rhipicephalus* spp., *Dermacentor* spp., *Ixodes* spp.) u kotów.

Leczenie i kontrola alergicznego pchlego zapalenia skóry (APZS) u kotów.

Leczenie i przeciwdziałanie inwazji wszołów (*Felicola subrostratus*) u kotów.

3.3 Przeciwwskazania

Ze względu na brak dostępnych danych weterynaryjnego produktu leczniczego nie należy stosować u kociąt w wieku poniżej 8 tygodni i (lub) ważących mniej niż 1 kg.

Nie stosować weterynaryjnego produktu leczniczego u zwierząt chorych (cierpiących na choroby układowe, gorączkę) lub u zwierząt w okresie rekonwalescencji.

Nie stosować u królików ze względu na ryzyko wystąpienia zdarzeń niepożądanych, a nawet zgonu.

3.4 Specjalne ostrzeżenia

Przed użyciem weterynaryjnego produktu leczniczego należy usunąć ze zwierzęcia kleszcze w celu zmniejszenia ryzyka przeniesienia chorób.

Nie ma danych dotyczących skuteczności weterynaryjnego produktu leczniczego po kąpielu/umyciu zwierzęcia szamponem w przypadku kotów. Niemniej jednak, na podstawie informacji dotyczących skuteczności u psów, które umyto szamponem 2 dni po podaniu weterynaryjnego produktu

lecniczego, nie zaleca się kąpania kotów przez 2 dni po podaniu weterynaryjnego produktu leczniczego.

Pomimo podania produktu możliwe jest zagnieżdżanie się pojedynczych kleszczy, zatem nie można całkowicie wykluczyć ryzyka transmisji chorób zakaźnych w niekorzystnych warunkach. Zakłada się, że kleszcze zostaną zabite i odpadną z gospodarza w ciągu 24 do 48 godzin po infestacji, z powodu braku dostępu do jego krwi jako pokarmu. Zagnieżdżenie pojedynczych kleszczy po zastosowaniu produktu nie może być wykluczone.

Pchły przenoszone przez zwierzęta domowe często bytują w klatkach, miejscach gdzie zwierzę śpi i odpoczywa (np. na dywanie) oraz na sprzętach domowych. W przypadku masowej inwazji i tuż przed zastosowaniem środków ochronnych należy takie miejsca regularnie odkurzać oraz spryskiwać odpowiednimi środkami owadobójczymi.

3.5 Specjalne środki ostrożności dotyczące stosowania

Specjalne środki ostrożności dotyczące bezpiecznego stosowania u docelowych gatunków zwierząt:

Bardzo ważne jest, by podać weterynaryjny produkt leczniczy w miejscu, z którego zwierzę nie może go zlizać, oraz nie dopuścić do wylizywania go przez inne zwierzęta, z którymi przebywa. Chronić oczy zwierzęcia przed kontaktem z weterynaryjnym produktem leczniczym.

Specjalne środki ostrożności dla osób podających weterynaryjny produkt leczniczy zwierzętom:

Weterynaryjny produkt leczniczy może wywoływać podrażnienie błon śluzowych i oczu.

Należy chronić usta i oczy przed kontaktem z weterynaryjnym produktem leczniczym.

Osoby o znanej nadwrażliwości na fipronil lub alkohol powinny unikać kontaktu z weterynaryjnym produktem leczniczym. Należy unikać bezpośredniego kontaktu zawartości pipetki z palcami, a w przypadku, gdy taki kontakt miał miejsce, należy umyć ręce wodą i mydłem.

Jeśli dojdzie do przypadkowego kontaktu produktu z oczami, należy przepłukać je czystą wodą.

Po podaniu produktu należy umyć ręce.

Należy unikać dotykania leczonych zwierząt i nie należy zezwalać dzieciom na zabawę z nimi, aż do momentu wyschnięcia miejsca zastosowania produktu. Dlatego też zaleca się podanie produktu zwierzęciu w godzinach wieczornych. Wkrótce po podaniu zwierzęta nie powinny spać z właścicielami, a w szczególności z dziećmi.

Podczas podawania produktu nie należy palić, pić ani jeść.

Specjalne środki ostrożności dotyczące ochrony środowiska:

Nie dotyczy.

3.6 Zdarzenia niepożądane

Koty:

Bardzo rzadko (< 1 zwierzę/10 000 leczonych zwierząt, włączając pojedyncze raporty):	Złuszczenie się skóry w miejscu podania ¹ , utrata sierści w miejscu podania ¹ , świąd w miejscu podania ¹ , zaczerwienienie w miejscu podania ¹ Uogólniony świąd, uogólnione wypadanie sierści Nadmierne wydzielanie śliny ² , wymioty Objawy neurologiczne ³ , przeczulica ³ Osowiałość ³
--	---

¹ Przemijające.

² Może być obserwowane w przypadku lizania miejsca podania (głównie ze względu na charakter nośnika).

³ Odwracalne.

Zgłaszanie zdarzeń niepożądanych jest istotne, ponieważ umożliwia ciągłe monitorowanie bezpieczeństwa stosowania weterynaryjnego produktu leczniczego. Zgłoszenia najlepiej przesłać za pośrednictwem lekarza weterynarii do podmiotu odpowiedzialnego lub do właściwych organów krajowych za pośrednictwem krajowego systemu zgłaszania. Właściwe dane kontaktowe znajdują się w ulotce informacyjnej.

3.7 Stosowanie w ciąży, podczas laktacji lub w okresie nieśności

Ciąża i laktacja:

Bezpieczeństwo weterynaryjnego produktu leczniczego zostało zbadane u kotów hodowlanych, ciężarnych oraz podczas laktacji, którym podano dawkę trzykrotnie większą od zalecanej. Może być stosowany podczas ciąży i laktacji.

Płodność:

Może być stosowany u zwierząt przeznaczonych do rozrodu.

3.8 Interakcje z innymi produktami leczniczymi i inne rodzaje interakcji

Nieznane.

3.9 Droga podania i dawkowanie

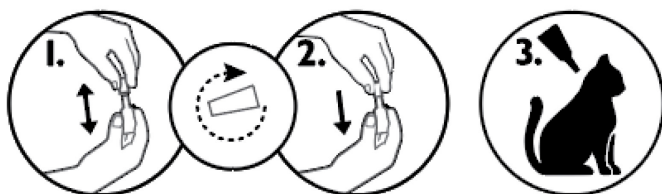
Przez nakrapianie.

Dawkowanie:

Należy podać zawartość 1 pipetki jednodawkowej o pojemności 0,5 ml na skórę między łopatkami.

Sposób podawania:

1. Należy wyjąć pipetkę jednodawkową z opakowania. Trzymając pipetkę w pozycji pionowej, odkręcić i zdjąć końcówkę.
2. Odwrócić końcówkę i umieścić drugim końcem na pipetce. Nacisnąć i przekręcić końcówkę, aby przebić zamknięcie, po czym zdjąć ją z pipetki.
3. Odgarnąć sierść zwierzęcia na grzbiecie pomiędzy łopatkami tak, aby widoczna była skóra. Przyłożyć koniec pipetki do skóry i kilkukrotnie ścisnąć, w celu wyciśnięcia jej zawartości bezpośrednio na skórę jednym miejscem.



Ze względu na brak odpowiednich badań dotyczących bezpieczeństwa weterynaryjnego produktu leczniczego minimalny okres pomiędzy kolejnymi zabiegami wynosi 4 tygodnie.

Jedna dawka weterynaryjnego produktu leczniczego zapewnia ochronę przed infestacją pcheł przez okres 5 tygodni.

Weterynaryjny produkt leczniczy jest skuteczny przeciwko kleszczom przez okres 2 tygodni.

3.10 Objawy przedawkowania (oraz sposób postępowania przy udzielaniu natychmiastowej pomocy i odtrutki, w stosownych przypadkach)

Badania laboratoryjne dotyczące bezpieczeństwa weterynaryjnego produktu leczniczego u gatunków docelowych, prowadzone na kociętach i kotach w wieku 8 tygodni i starszych o masie ciała około 1 kg, którym przez 6 miesięcy podawano comiesięcznie dawki pięciokrotnie większą od zalecanych, nie wykazały żadnych zdarzeń niepożądanych.

Jednakże ryzyko wystąpienia zdarzeń niepożądanych wzrasta w przypadku przedawkowania (patrz punkt 3.6)

Po podaniu produktu może wystąpić świąd.

Przedawkowanie weterynaryjnego produktu leczniczego powoduje sklejanie się sierści w miejscu podania, które znika w ciągu 24 godzin po podaniu.

3.11 Szczególne ograniczenia dotyczące stosowania i specjalne warunki stosowania, w tym ograniczenia dotyczące stosowania przeciwdrobnoustrojowych i przeciw pasożytniczych weterynaryjnych produktów leczniczych w celu ograniczenia ryzyka rozwoju oporności

Nie dotyczy.

3.12 Okresy karencji

Nie dotyczy.

4. DANE FARMAKOLOGICZNE

4.1 Kod ATCvet: QP53AX15

4.2 Dane farmakodynamiczne

Fipronil jest środkiem owadobójczym/roztoczebójczym należącym do grupy fenylopirazoli. Niszczy on stawonogi poprzez interakcję z ligandami kanałów chlorkowych, zwłaszcza tymi regulowanymi przez neurotransmitter kwasu gamma aminomasłowego (GABA). Blokuje w ten sposób pre- i postsynaptyczny transfer jonów chlorowych przez błony komórkowe, czego wynikiem jest niekontrolowana aktywność ośrodkowego układu nerwowego i śmierć owadów lub roztoczy.

Weterynaryjny produkt leczniczy zawiera substancję czynną fipronil, która posiada unikalny mechanizm działania przeciwko pchłom i kleszczom. Weterynaryjny produkt leczniczy gromadzi się w lipidowej strukturze skóry i mieszkach włosowych, skąd jest sukcesywnie wydzielany na powierzchnię skóry i sierści, co zapewnia długoterminowe działanie produktu.

4.3 Dane farmakokinetyczne

Całkowita dawka fipronilu wchłonięta przez skórę po miejscowym podaniu weterynaryjnego produktu leczniczego jest bardzo mała.

Po podaniu weterynaryjnego produktu leczniczego, fipronil rozprzestrzenia się za pośrednictwem gradientu stężeń w skórze i sierści zwierząt od miejsca podania do obszarów peryferyjnych (łędźwiowych, bocznych, itd.). Fipronil nie jest wchłaniany, a zatem nie jest metabolizowany w organizmie.

Stężenie fipronilu w sierści spada i 2 miesiące po podaniu osiąga poziom 1 µg/g.

5. DANE FARMACEUTYCZNE

5.1 Główne niezgodności farmaceutyczne

Nieznane.

5.2 Okres ważności

Okres ważności weterynaryjnego produktu leczniczego zapakowanego do sprzedaży: 3 lata.

5.3 Specjalne środki ostrożności podczas przechowywania

Przechowywać w oryginalnym opakowaniu w celu ochrony przed światłem.
Brak specjalnych środków ostrożności dotyczących temperatury przechowywania weterynaryjnego produktu leczniczego.

5.4 Rodzaj i skład opakowania bezpośredniego

Pipetka (PP), zamknięcie z końcówką (PE lub POM): pipetki jednodawkowe zawierające 0,50 ml roztworu do nakrapiania w trójwarstwowym woreczku (PETP/Al/LDPE).

Wielkości opakowań:

Opakowanie zawiera 1, 3, 6, 10 lub 20 pipetek.

Niektóre wielkości opakowań mogą nie być dostępne w obrocie.

5.5 Specjalne środki ostrożności dotyczące usuwania niezużytych weterynaryjnych produktów leczniczych lub pochodzących z nich odpadów

Leków nie należy usuwać do kanalizacji ani wyrzucać do śmieci.

Weterynaryjny produkt leczniczy nie powinien przedostawać się do cieków wodnych, ponieważ fipronil może być niebezpieczny dla ryb i innych organizmów wodnych.

Należy skorzystać z krajowego systemu odbioru odpadów w celu usunięcia niewykorzystanego weterynaryjnego produktu leczniczego lub materiałów odpadowych pochodzących z jego zastosowania w sposób zgodny z obowiązującymi przepisami oraz krajowymi systemami odbioru odpadów dotyczącymi danego weterynaryjnego produktu leczniczego.

6. NAZWA PODMIOTU ODPOWIEDZIALNEGO

KRKA, d.d., Novo mesto

7. NUMER(-Y) POZWOLENIA NA DOPUSZCZENIE DO OBROTU

1971/10

8. DATA WYDANIA PIERWSZEGO POZWOLENIA NA DOPUSZCZENIE DO OBROTU

Data wydania pierwszego pozwolenia na dopuszczenie do obrotu: 01.04.2010

9. DATA OSTATNIEJ AKTUALIZACJI CHARAKTERYSTYKI WETERYNARYJNEGO PRODUKTU LECZNICZEGO

05/11/2025

10. KLASYFIKACJA WETERYNARYJNYCH PRODUKTÓW LECZNICZYCH

Wydawany bez recepty weterynaryjnej.

Szczegółowe informacje dotyczące powyższego weterynaryjnego produktu leczniczego są dostępne w unijnej bazie danych produktów (<https://medicines.health.europa.eu/veterinary>).