

**ANEKS I**

**CHARAKTERYSTYKA WETERYNARYJNEGO PRODUKTU LECZNICZEGO**

## 1. NAZWA WETERYNARYJNEGO PRODUKTU LECZNICZEGO

Fypryst 268 mg roztwór do nakrapiania dla psów

## 2. SKŁAD JAKOŚCIOWY I ILOŚCIOWY

Każda pipetka 2,68 ml zawiera:

### Substancje czynne:

Fipronil 268 mg

### Substancje pomocnicze:

Skład jakościowy substancji pomocniczych i pozostałych składników	Skład ilościowy, jeśli ta informacja jest niezbędna do prawidłowego podania weterynaryjnego produktu leczniczego.
Butylohydroksyanizol (E320)	0,54 mg
Butylohydroksytoluen (E321)	0,27 mg
Etanol 96%	
Polisorbat 80	
Powidon K25	
Glikolu dietylowego monoetylowy eter	

Roztwór o barwie jasnożółtej.

## 3. DANE KLINICZNE

### 3.1 Docelowe gatunki zwierząt

Psy (>20 kg ≤40 kg)

### 3.2 Wskazania lecznicze dla każdego z docelowych gatunków zwierząt

Leczenie i przeciwdziałanie inwazji pcheł (*Ctenocephalides* spp.) i kleszczy (*Rhipicephalus* spp., *Dermacentor* spp., *Ixodes* spp.) u psów.

Leczenie i kontrola alergicznego pchlego zapalenia skóry (APZS) u psów.

Leczenie i przeciwdziałanie inwazji wszołów (*Trichodectes canis*) u psów.

### 3.3 Przeciwwskazania

Ze względu na brak dostępnych danych weterynaryjnego produktu leczniczego nie należy stosować u szceniąt w wieku poniżej 8 tygodni i (lub) ważących mniej niż 2 kg.

Nie stosować weterynaryjnego produktu leczniczego u zwierząt chorych (cierpiących na choroby układowe, gorączkę) lub u zwierząt w okresie rekonwalescencji.

Nie stosować u królików ze względu na ryzyko wystąpienia zdarzeń niepożądanych, a nawet zgonu.

Weterynaryjny produkt leczniczy jest przeznaczony do stosowania u psów. Nie należy go stosować u kotów ze względu na ryzyko przedawkowania.

### 3.4 Specjalne ostrzeżenia

Przed użyciem weterynaryjnego produktu leczniczego należy usunąć ze zwierzęcia kleszcze w celu zmniejszenia ryzyka przeniesienia chorób.

Ze względu na brak danych dotyczących skuteczności weterynaryjnego produktu leczniczego po kąpielach/umyciu zwierzęcia szamponem, nie należy kąpać zwierzęcia 2 dni po podaniu weterynaryjnego produktu leczniczego i częściej niż raz w tygodniu. Przed zastosowaniem można użyć szamponu zmiękczającego, jednak cotygodniowe stosowanie go po podaniu weterynaryjnego produktu leczniczego skraca czas trwania ochrony przed pchłami do około 5 tygodni. W okresie 6 tygodniowej obserwacji wykazano, że cotygodniowe kąpiele z zastosowaniem szamponu leczniczego zawierającego 2% chlorheksydynę nie miały wpływu na skuteczność produktu przeciw pchłom. Po zabiegu mogą pozostać zagnieżdżone pojedyncze kleszcze, zatem nie można całkowicie wykluczyć ryzyka transmisji chorób zakaźnych w niekorzystnych warunkach. Zakłada się, że kleszcze zostaną zabite i odpadną z gospodarza w ciągu 24 do 48 godzin po inwazji, z powodu braku dostępu do jego krwi jako pokarmu. Zagnieżdżenie pojedynczych kleszczy po zastosowaniu weterynaryjnego produktu leczniczego nie może być wykluczone.

Pchły przenoszone przez zwierzęta domowe często bytują w legowiskach, miejscach gdzie zwierzę śpi i odpoczywa takich jak dywan i miękka tapicerka, które w przypadku masowej inwazji i na początku zabiegów zapobiegawczych powinny być poddane działaniu odpowiednich środków owadobójczych i regularnie odkurzone.

### 3.5 Specjalne środki ostrożności dotyczące stosowania

#### Specjalne środki ostrożności dotyczące bezpiecznego stosowania u docelowych gatunków zwierząt:

Bardzo ważne jest, by podać weterynaryjny produkt leczniczy w miejscu, z którego zwierzę nie może go zlizać, oraz nie dopuścić do wylizywania się zwierząt poddanych leczeniu. Chronić oczy zwierzęcia przed kontaktem z weterynaryjnym produktem leczniczym.

#### Specjalne środki ostrożności dla osób podających weterynaryjny produkt leczniczy zwierzętom:

Weterynaryjny produkt leczniczy może wywołać podrażnienie błon śluzowych i oczu. Należy chronić usta i oczy przed kontaktem z weterynaryjnym produktem leczniczym. Osoby o znanej nadwrażliwości na fipronil lub alkohol powinny unikać kontaktu z weterynaryjnym produktem leczniczym. Należy unikać bezpośredniego kontaktu zawartości pipetki z palcami, a w przypadku, gdy taki kontakt miał miejsce, należy umyć ręce wodą i mydłem. Jeśli dojdzie do przypadkowego kontaktu produktu z oczami, należy przepłukać je czystą wodą. Po podaniu produktu należy umyć ręce. Należy unikać dotykania leczonych zwierząt i nie należy zezwalać dzieciom na zabawę z nimi, aż do momentu wyschnięcia miejsca zastosowania produktu. Dlatego też zaleca się podanie produktu zwierzęciu w godzinach wieczornych. Wkrótce po zabiegu zwierzęta nie powinny spać z właścicielami, a w szczególności z dziećmi. Podczas podawania produktu nie należy palić, pić ani jeść.

#### Specjalne środki ostrożności dotyczące ochrony środowiska:

Psy nie powinny pływać w ciekach wodnych przez 2 dni po podaniu produktu (patrz punkt 5.5).

### 3.6 Zdarzenia niepożądane

Psy:

Bardzo rzadko (< 1 zwierzę/10 000 leczonych zwierząt, włączając pojedyncze raporty):	Utrata sierści w miejscu podania <sup>1</sup> , świąd w miejscu podania <sup>1</sup> , zaczerwienienie w miejscu podania <sup>1</sup> , przebarwienie skóry w miejscu podania <sup>1</sup> Uogólniony świąd, uogólnione wypadanie sierści Nadmierne wydzielanie śliny <sup>2</sup> , wymioty
--	--

	Objawy neurologiczne <sup>3</sup> , przeczulica <sup>3</sup> Objawy ze strony układu oddechowego Osowiałość <sup>3</sup>
--	--

<sup>1</sup> Przemijające.

<sup>2</sup> Może być obserwowane w przypadku lizania miejsca podania (głównie ze względu na charakter nośnika).

<sup>3</sup> Odwracalne.

Zgłaszanie zdarzeń niepożądanych jest istotne, ponieważ umożliwia ciągłe monitorowanie bezpieczeństwa stosowania weterynaryjnego produktu leczniczego. Zgłoszenia najlepiej przesłać za pośrednictwem lekarza weterynarii do podmiotu odpowiedzialnego lub do właściwych organów krajowych za pośrednictwem krajowego systemu zgłaszania. Właściwe dane kontaktowe znajdują się w ulotce informacyjnej.

### **3.7 Stosowanie w ciąży, podczas laktacji lub w okresie nieśności**

#### Ciąża i laktacja:

Bezpieczeństwo weterynaryjnego produktu leczniczego zostało zbadane u suk hodowlanych i ciężarnych oraz suk podczas laktacji, którym podano dawkę trzykrotnie większą od zalecanej. Może być stosowany podczas ciąży i laktacji.

#### Płodność:

Może być stosowany u zwierząt przeznaczonych do rozrodu.

### **3.8 Interakcje z innymi produktami leczniczymi i inne rodzaje interakcji**

Nieznane.

### **3.9 Droga podania i dawkowanie**

Przez nakrapianie.

#### Dawkowanie:

Jedna pipetka jednodawkowa zawierająca 2,68 ml roztworu do nakrapiania na psa o masie ciała od 20 kg do 40 kg.

W ten sposób podana zostanie minimalna zalecana dawka fipronilu wynosząca 6,7 mg/kg.

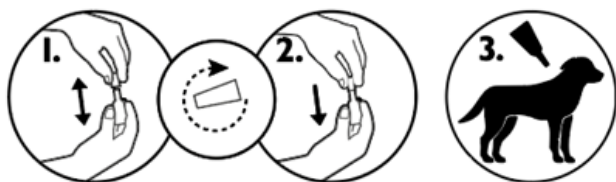
Ze względu na brak odpowiednich badań dotyczących bezpieczeństwa weterynaryjnego produktu leczniczego minimalny okres pomiędzy kolejnymi zabiegami wynosi 4 tygodnie.

Zaleca się comiesięczne podawanie produktu w przypadku wysokiego ryzyka powtarzających się inwazji pcheł, jeżeli pies jest uczulony na ukąszenia pcheł oraz w przypadku koniecznej kontroli inwazji kleszczy lub częstych kąpieeli psa z użyciem szamponów hipoalergicznym lub zmiękczających. W obszarach, w których nie istnieje poważne zagrożenie inwazją pcheł i kleszczy, weterynaryjny produkt leczniczy może być podawany co drugi lub trzeci miesiąc.

#### Sposób podawania:

1. Należy wyjąć pipetkę jednodawkową z opakowania. Trzymając pipetkę w pozycji pionowej, odkręcić i zdjąć końcówkę.
2. Odwrócić końcówkę i umieścić drugim końcem na pipetce. Nacisnąć i przekręcić końcówkę, aby przebić zamknięcie, po czym zdjąć ją z pipetki.

3. Odgarnąć sierść zwierzęcia na grzbiecie pomiędzy łopatkami tak, aby widoczna była skóra. Przyłożyć koniec pipetki do skóry i kilkakrotnie ścisnąć, w celu wyciśnięcia jej zawartości bezpośrednio na skórę.



Weterynaryjny produkt leczniczy jest skuteczny przeciwko pchłom przez 2 miesiące i przeciwko kleszczom przez 4 tygodnie w zależności od poziomu presji środowiska. Pchły są uśmiercane w przeciągu 24 godzin po inwazji.

### **3.10 Objawy przedawkowania (oraz sposób postępowania przy udzielaniu natychmiastowej pomocy i odtrutki, w stosownych przypadkach)**

Badania laboratoryjne dotyczące bezpieczeństwa weterynaryjnego produktu leczniczego u gatunków docelowych, prowadzone na szczeniętach w wieku 8 tygodni i psach w okresie wzrostu o masie ciała 2 kg, którym podano dawkę pięciokrotnie większą od zalecanej, nie wykazały żadnych zdarzeń niepożądanych. Jednakże ryzyko wystąpienia zdarzeń niepożądanych wzrasta w przypadku przedawkowania (patrz punkt 3.6), dlatego też należy zastosować pipetkę jednodawkową o odpowiedniej wielkości, w zależności od masy ciała zwierzęcia.

### **3.11 Szczególne ograniczenia dotyczące stosowania i specjalne warunki stosowania, w tym ograniczenia dotyczące stosowania przeciwdrobnoustrojowych i przeciw pasożytniczych weterynaryjnych produktów leczniczych w celu ograniczenia ryzyka rozwoju oporności**

Nie dotyczy.

### **3.12 Okresy karencji**

Nie dotyczy.

## **4. DANE FARMAKOLOGICZNE**

### **4.1 Kod ATCvet: QP53AX15**

### **4.2 Dane farmakodynamiczne**

Fipronil jest środkiem owadobójczym/roztoczebójczym należącym do grupy fenylopirazoli. Niszczy on stawonogi poprzez interakcję z ligandami kanałów chlorkowych, zwłaszcza tymi regulowanymi przez neurotransmitter kwasu gamma aminomasłowego (GABA). Blokuje w ten sposób pre- i postsynaptyczny transfer jonów chlorowych przez błony komórkowe, czego wynikiem jest niekontrolowana aktywność ośrodkowego układu nerwowego i śmierć owadów lub roztoczy. Weterynaryjny produkt leczniczy zawiera substancję czynną fipronil, która posiada unikalny mechanizm działania przeciwko pchłom i kleszczom. Weterynaryjny produkt leczniczy gromadzi się w lipidowej strukturze skóry i mieszkach włosowych, skąd jest sukcesywnie wydzielana na powierzchnię skóry i sierści, co zapewnia długoterminowe działanie produktu.

### **4.3 Dane farmakokinetyczne**

Po miejscowym zastosowaniu produktu u psów, fipronil jest wchłaniany w stopniu umiarkowanym (około 15%). U psów obserwowano zmienne stężenia fipronilu w surowicy.

Po podaniu weterynaryjnego produktu leczniczego, fipronil rozprzestrzenia się za pośrednictwem gradientu stężeń w skórze i sierści zwierząt od miejsca podania do obszarów peryferyjnych (łędźwiowych, bocznych, itd.).

U psów głównym produktem przemiany fipronilu jest jego sulfon (RM 1602), który również wywiera działanie owadobójcze i roztoczobójcze.

U psów stężenie fipronilu w sierści maleje do około 3 – 4 µg/g w okresie 56 dni po podaniu.

## **5. DANE FARMACEUTYCZNE**

### **5.1 Główne niezgodności farmaceutyczne**

Nieznane.

### **5.2 Okres ważności**

Okres ważności weterynaryjnego produktu leczniczego zapakowanego do sprzedaży: 3 lata.

### **5.3 Specjalne środki ostrożności podczas przechowywania**

Przechowywać w oryginalnym opakowaniu w celu ochrony przed światłem.

Brak specjalnych środków ostrożności dotyczących temperatury przechowywania weterynaryjnego produktu leczniczego.

### **5.4 Rodzaj i skład opakowania bezpośredniego**

Pipetka (PP), zamknięcie z końcówką (PE lub POM): pipetki jednodawkowe zawierające 2,68 ml roztworu do nakrapiania w trójwarstwowym woreczku (PETP/Al/LDPE).

#### Wielkości opakowań:

Pudełko tekturowe zawiera 1, 3, 6, 10 lub 20 pipetek.

Niektóre wielkości opakowań mogą nie być dostępne w obrocie.

### **5.5 Specjalne środki ostrożności dotyczące usuwania niezużytych weterynaryjnych produktów leczniczych lub pochodzących z nich odpadów**

Leków nie należy usuwać do kanalizacji ani wyrzucać do śmieci.

Weterynaryjny produkt leczniczy nie powinien przedostawać się do cieków wodnych, ponieważ fipronil może być niebezpieczny dla ryb i innych organizmów wodnych.

Należy skorzystać z krajowego systemu odbioru odpadów w celu usunięcia niewykorzystanego weterynaryjnego produktu leczniczego lub materiałów odpadowych pochodzących z jego zastosowania w sposób zgodny z obowiązującymi przepisami oraz krajowymi systemami odbioru odpadów dotyczącymi danego weterynaryjnego produktu leczniczego.

## **6. NAZWA PODMIOTU ODPOWIEDZIALNEGO**

KRKA, d.d., Novo mesto

## **7. NUMER(-Y) POZWOLENIA NA DOPUSZCZENIE DO OBROTU**

1974/10

**8. DATA WYDANIA PIERWSZEGO POZWOLENIA NA DOPUSZCZENIE DO OBROTU**

Data wydania pierwszego pozwolenia na dopuszczenie do obrotu: 01.04.2010

**9. DATA OSTATNIEJ AKTUALIZACJI CHARAKTERYSTYKI WETERYNARYJNEGO PRODUKTU LECZNICZEGO**

05/11/2025

**10. KLASYFIKACJA WETERYNARYJNYCH PRODUKTÓW LECZNICZYCH**

Wydawany bez recepty weterynaryjnej.

Szczegółowe informacje dotyczące powyższego weterynaryjnego produktu leczniczego są dostępne w unijnej bazie danych produktów (<https://medicines.health.europa.eu/veterinary>).